

有短端距。

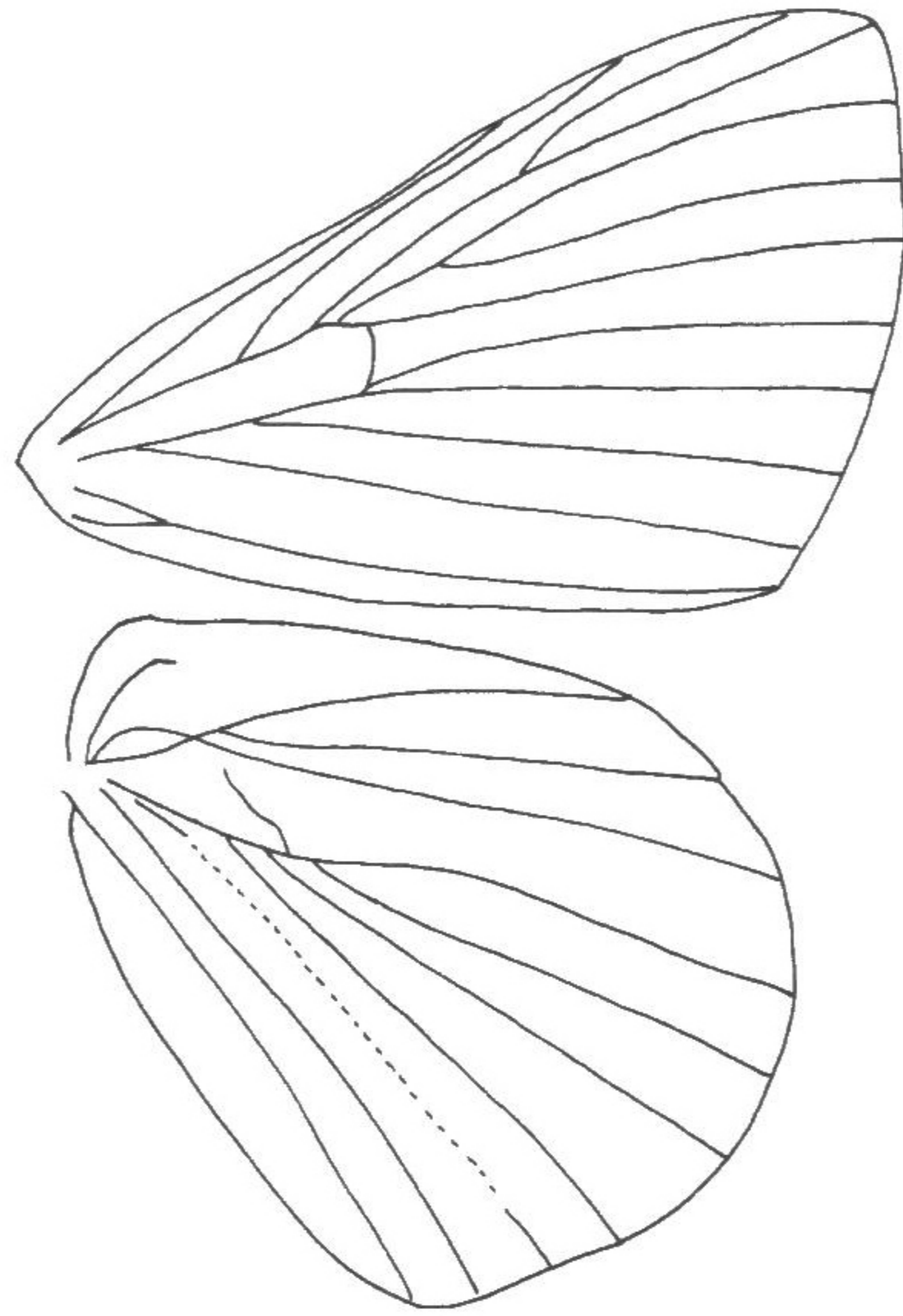


图 175 白枯叶蛾属 *Kosala* Moore 的脉序

本属已知 5 种，分布在印度北部、缅甸、越南和中国。我国已记录 2 种。

种检索表

1. 前翅中室端有 2 枚白斑 二白枯叶蛾 *K. rufa*
 前翅中室端有 1 枚白斑 单白枯叶蛾 *K. flavosignata*

(156) 二白枯叶蛾 *Kosala rufa* Hampson, 1892 (图 176, 图版 VI: 156)

Kosala rufa Hampson, 1892, *Fauna Br. India* (moths) 1: 419.

雄蛾翅展 42mm 左右。触角干黄褐色，栉齿褐色。头部和胸部锈红色。前翅红褐色，基部锈红色；内线稍呈弧形，黑褐色；中室端有白斑 2 枚；外线几乎直；亚缘斑列模糊，锈红色。腹部和后翅暗红褐色。翅反面两条横带从前翅向后翅后缘靠拢。

雄性外生殖器 第 8 腹板梯形，后缘半圆形深内凹，凹边微波状；背兜窄带状，背兜侧突很小；抱器瓣上叶强骨化，内侧缘具 1 列粗状的刺突，末端尖；抱器瓣下叶膜质，指状，具鬃；抱足宽大，舌状；阳茎基部 1/4 较窄，中部 2/3 加宽，末端较骨化，钝齿状，阳茎端膜内有数枚短刺状的角状器，其周围环绕数列细微的刺点。

观察标本 云南云龙 2800m, 1 ♂, 1980. VIII.29; 云龙天池 2531m, 1 ♂, 1980. VIII.23。

分布 云南（云龙）；印度北部，越南北部。

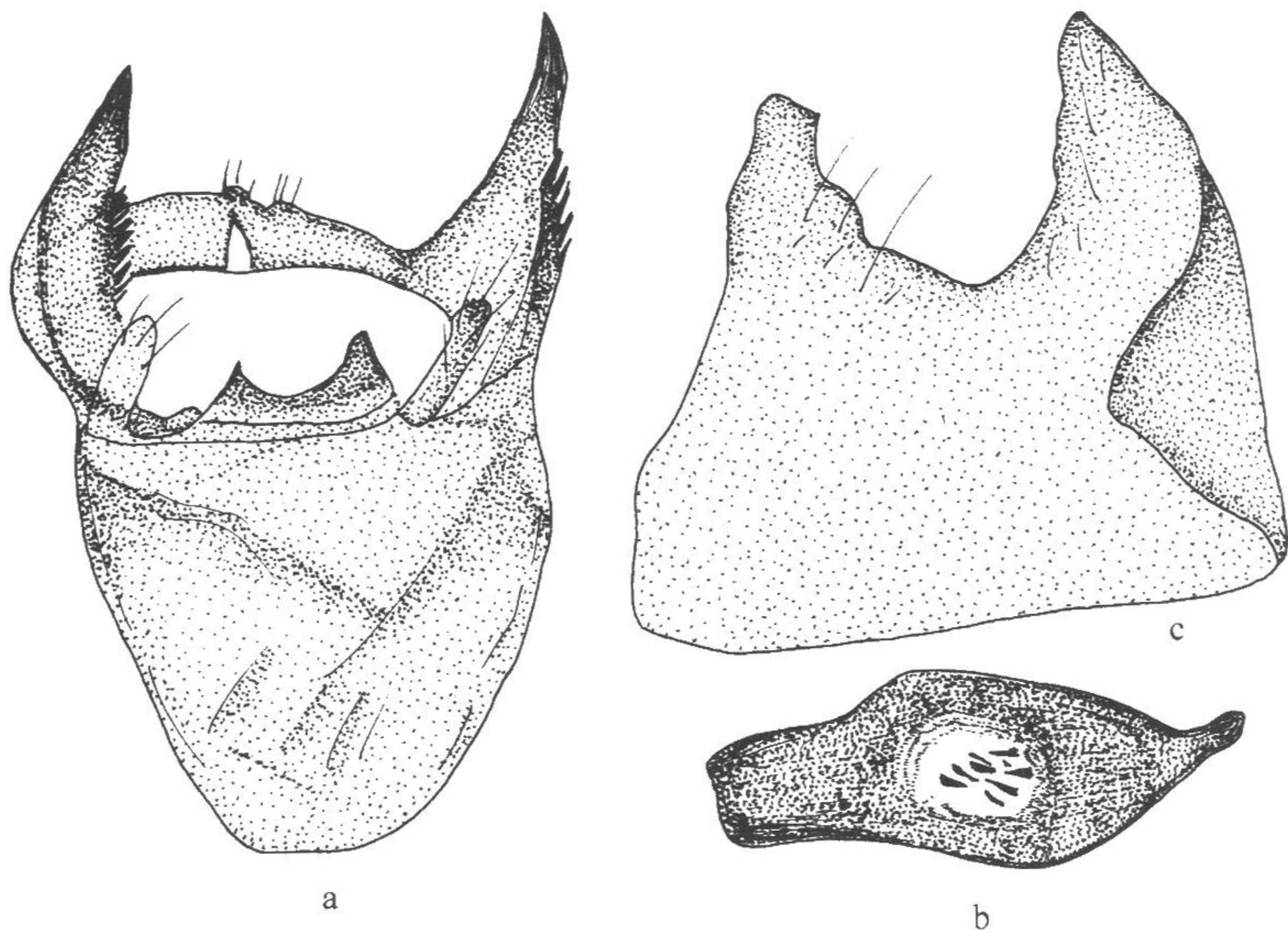


图 176 二白枯叶蛾 *Kosala rufa* Hampson

a. 雄性外生殖器; b. 阴茎; c. 第 8 腹板

(157) 单白枯叶蛾 *Kosala flavosignata* (Moore, 1879)

Eutricha flavosignata Moore 1879, *Descr. new Indian lepid. Insects Colln late Atkinson* 1: 77—78.

Kosala flavosignata (Moore): Grunberg, 1923: 304; Zolotuhin & Witt, 2000: 102.

头、胸和前翅明亮的暗红褐色，腹部和后翅较暗，有些带紫红色。前翅中室端有白斑 1 枚；外线暗褐色，波状，其两侧均衬淡黄色边；亚端线较模糊，衬淡黄色边。

观察标本 Zolotuhin & Witt (2000) 报道该种分布在我国南部，我们未见标本。

分布 中国南部；印度北部（锡金），越南北部。

20. 枯叶蛾属 *Lasiocampa* Schrand, 1802

Lasiocampa Schrank, 1802, *Fauna Boica* 2 (2): 153.

Type species: *Phalaena quercus* Linnaeus, 1758. *Syst. Nat.* (Eds. 10) 1: 498, by subsequent designation by Curtis, 1827, *Br. Ent.* 4: 181. Type-locality: not stated, [Europe].

Pachygastris Hübner [1820] 1816, *Verz. bekannter Schmett.*: 186.

Type-species: *Bombyx trifolii* [Denis & Schiffermüller], 1775, by subsequent designation by Tutt, 1902.

Ireocampa Rambur, 1858, *Cat. syst. Lepid. Andalousie* (1): pl. 5, figs. 1, 2.

Type-species: *Bombyx trifolii* [Denis & Schiffermüller], 1775, by monotypy. A junior objective syn-